

ESTIMACIONES AGRÍCOLAS

Informe Semanal | 10 de Junio de 2021



Ministerio de Agricultura,
Ganadería y Pesca
Argentina

INFORME SEMANAL al 10 de Junio 2021

- ✓ Panorama Agroclimático
 - Precipitaciones
 - Temperaturas
 - Estado de las reservas hídricas
- ✓ Evolución de los cultivos al 10/06/2021
 - Cosecha Fina, Campaña 2021/22 (Cebada, Colza, Garbanzo, Lino, Trigo)
 - Cosecha Gruesa, Campaña 2020/21 (Algodón, Maíz, Maní, Poroto, Soja, Sorgo)
- ✓ Mapa de delegaciones
- ✓ Avance de la cosecha de algodón 20/21
- ✓ Avance de la cosecha de maíz 20/21
- ✓ Avance de la cosecha de maní 20/21
- ✓ Avance de la cosecha de poroto 20/21
- ✓ Avance de la cosecha de soja 20/21
- ✓ Avance de la cosecha de sorgo 20/21
- ✓ Avance de la siembra de cebada 21/22
- ✓ Avance de la siembra de trigo 21/22
- ✓ Área sembrada de Granos y Algodón, 2010/2011 - 2019/2020
- ✓ Volúmenes de producción de Granos y Algodón, 2010/2011 - 2019/2020
- ✓ Producción de cultivos en la República Argentina, 2019/2020
- ✓ Humedad del suelo y aspecto del cultivo (Maíz, Soja)

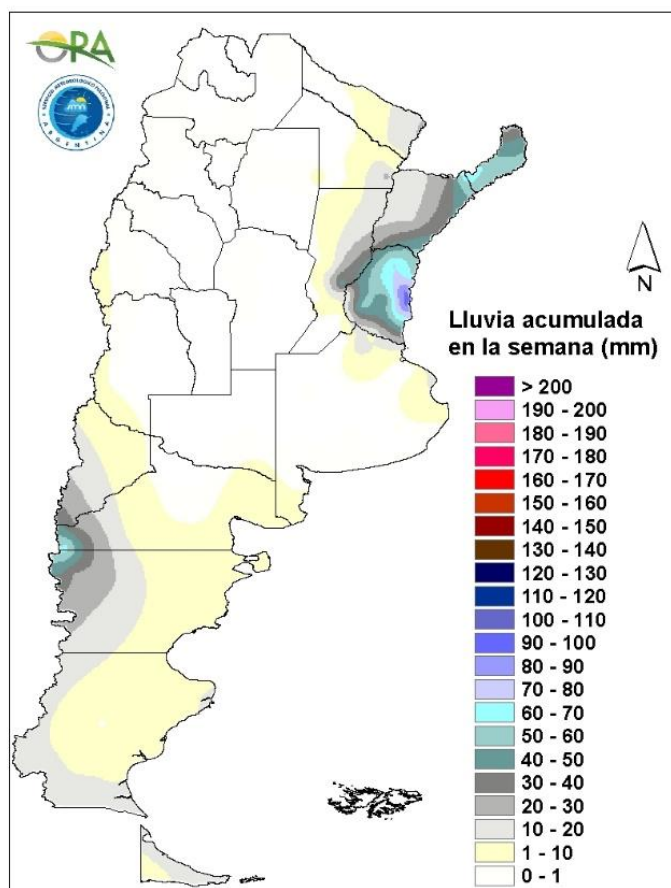
Si desea alguna aclaración respecto a la información presentada en este reporte, puede comunicarse con el 011-4349-2758 o vía e-mail a: direstiagri@magyp.gob.ar



PANORAMA AGROCLIMATICO

PRECIPITACIONES

Las lluvias más importantes de los últimos siete días se concentraron en el Litoral. Los acumulados rondaron los 50mm en la mayor parte de la región, superados ampliamente en algunas localidades, destacándose Concepción del Uruguay (92mm), Colon (91mm), Posadas (75mm) y Federal (71mm). Fuera de esta zona solo se registraron precipitaciones significativas en zonas cordilleranas de Patagonia, principalmente en forma de nevadas, con un máximo local en El Bolsón (64mm).

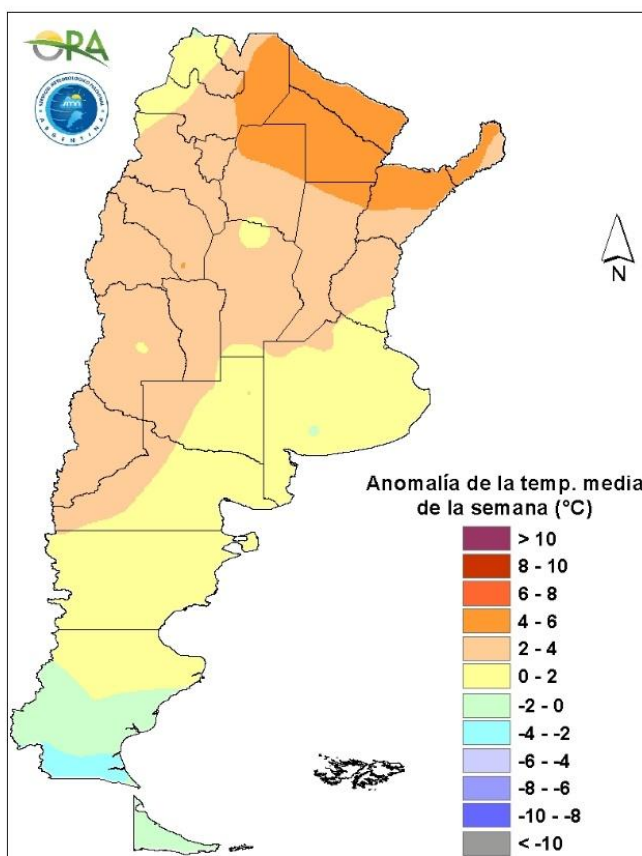


Precipitaciones acumuladas en la semana

No se esperan grandes acumulados en la semana. Entre miércoles de esta semana y la siguiente, se darían varios eventos de lluvia y nieve en zonas cordilleranas de Patagonia y sur de Cuyo. Entre miércoles y jueves, se esperan eventos aislados de precipitación en algunas zonas de Buenos Aires, centro y sur de Santa Fe, Entre Ríos, NOA y también el NEA. A partir del martes próximo y hasta el miércoles, con el avance de un sistema frontal se esperan lluvias aisladas en Buenos Aires, La Pampa, Córdoba, Santa Fe, Entre Ríos, NOA y NEA.

TEMPERATURAS

Las temperaturas medias de los últimos siete días fueron superiores a las normales en la mayor parte del territorio argentino, principalmente en la mitad norte del país. Fueron particularmente más altas a las esperadas para la época del año en el NEA, con anomalías térmicas que rondaron los 5°C en toda la región, y con gran cantidad de estaciones meteorológicas que reportaron máximas superiores a los 30°C, destacándose Rivadavia (34°C) y Las Lomitas (33,8°C). Las heladas agronómicas se extendieron desde el sur hasta la zona central y sur del Litoral, mientras que las heladas meteorológicas afectaron principalmente a Patagonia, región cordillerana y al centro-sur de la provincia de Buenos Aires, principalmente en zonas serranas. La mínima semanal absoluta corresponde a Río Gallegos (-11,5°C).

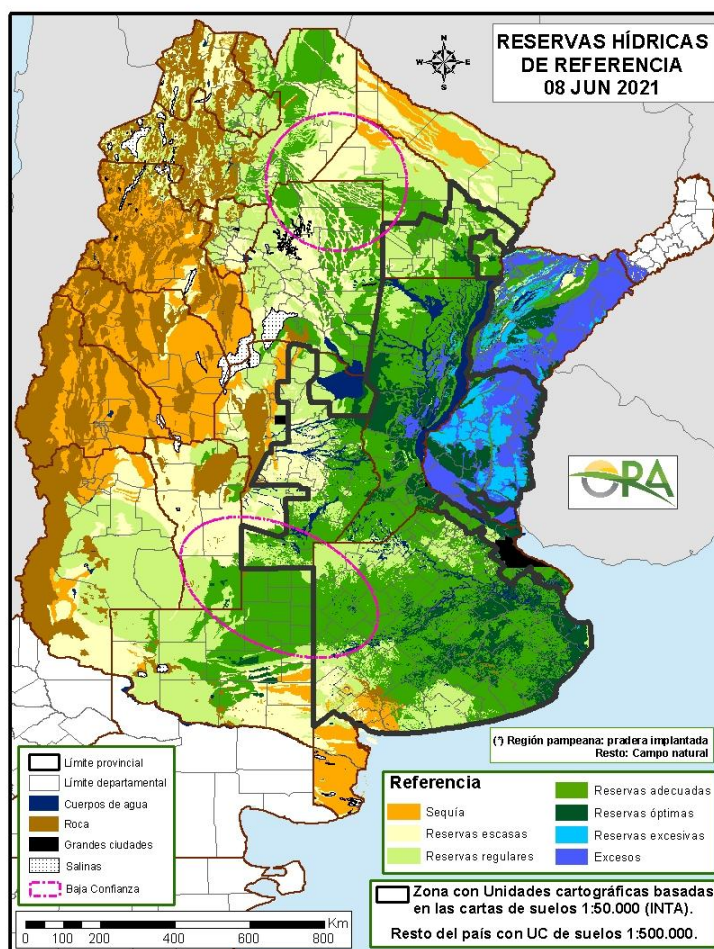


Anomalía de la temperatura media de la semana

Las temperaturas medias de la semana se esperan normales a levemente superiores a las normales en la mayor parte del país. Entre miércoles y jueves las temperaturas irán en leve aumento al menos en la zona centro y norte de Argentina. El jueves ingresa un sistema frontal en Patagonia que se irá desplazando hacia el norte y sucesivamente irá disminuyendo las temperaturas, primero en el sur y a partir del viernes en la zona central y norte. Esta baja se espera al menos hasta el domingo y podrían darse condiciones para heladas agronómicas en zonas serranas de Buenos Aires. El lunes a la noche, ingresa un nuevo sistema frontal en norte de Patagonia, por lo que se espera que entre martes y miércoles de la próxima semana, vuelvan a disminuir levemente las temperaturas en la zona central y sur del país.

ESTADO DE LAS RESERVAS HÍDRICAS

El mapa corresponde a la estimación de contenido de agua en el primer metro de suelo para lotes con pradera implantada o campo natural, según la región. Valores locales de reservas pueden consultarse en http://www.ora.gov.ar/camp_actual_reservas.php. Las precipitaciones de los últimos días reportadas en la región del Litoral volvieron a recargar fuertemente los perfiles hídricos que ya se encontraban saturados en esa zona. Conforme a esto se observa que en toda la región predominan ampliamente los polígonos clasificados con reservas excesivas o excesos, situación que podría mejorar durante la próxima semana, teniendo en cuenta que no se esperan grandes precipitaciones. En el resto del país se observa un leve secamiento generalizado, como consecuencia de la combinación de escasez de lluvias y bajo consumo actual. En el NOA las reservas son, en general regulares, con algunas zonas donde son adecuadas y otras escasas o deficitarias, principalmente en Formosa. En Santa Fe prevalecen algunos sectores con excesos, pero en general los niveles de humedad son adecuados u óptimos. En el este de Córdoba los almacenajes son regulares, tornándose adecuados en el este, al igual que en el norte de La Pampa. En Buenos Aires predominan las reservas hídricas adecuadas, con algunas zonas donde son óptimas, principalmente en el centro-este. Por otro lado, en el sur de la provincia de Buenos Aires mantienen las condiciones deficitarias sin grandes probabilidades de mejora durante los próximos siete días.



Mapa de reservas hídricas hecho a partir de datos meteorológicos del SMN y del INTA e información de suelos del INTA

EVOLUCIÓN DE LOS CULTIVOS AL 10/06/2021

COSECHA FINA – CAMPAÑA 2021/2022

CEBADA

Buenos Aires

Ha comenzado la siembra del cultivo en la provincia de Buenos Aires.

El ritmo de avance es muy bueno en la delegación Bahía Blanca, sobre todo en los partidos de Coronel Rosales y Bahía Blanca. La labor se da en condiciones de humedad en el perfil, pero serían favorables algunos milímetros para mejorar la implantación.

Los perfiles edáficos de la delegación Bragado se encuentran parcialmente recargados con las precipitaciones registradas los días 21 y 22/05, y la humedad persistirá, dada la longitud de los días en esta época y las bajas temperaturas. El avance logrado para esta delegación es del 10% mientras que en la delegación Salliqueló es del 6%.

Córdoba

En la delegación Laboulaye, la siembra del cultivo está pronta a finalizar.

La Pampa

Comenzó la siembra de este cultivo y continúan los laboreos para futuras implantaciones en la delegación Santa Rosa. El avance de siembra es del 3% de la superficie estimada. La humedad del perfil del suelo es adecuada.

COLZA

Se ha dado por finalizada la siembra de la oleaginosa en la zona de la delegación Rosario del Tala, con una superficie estimada en 8100 has. Los últimos lotes sembrados se realizaron con variedades de ciclos cortos. Los primeros lotes implantados atraviesan la etapa de roseta, con buen estado general, y buena densidad de plantas.

GARBANZO

NOA

En la provincia de Salta, avanza la implantación de garbanzo sobre lotes con reserva de humedad adecuada, que son pocos. Un porcentaje importante de las hectáreas sembradas con esta leguminosa va a estar atada a cuadros con posibilidad de riego complementario.

LINO

En Rosario del Tala, dadas las nuevas precipitaciones ocurridas en la región, el avance en la siembra se ha visto demorado, pudiéndose sembrar muy pocos lotes. A la fecha, la superficie



implantada se estima en un 3% sobre la intención de siembra estimada, ésta última se mantiene condicionada a la disponibilidad de semillas.

TRIGO

Buenos Aires

En la última semana se avanzó con la siembra en todos los partidos de la delegación Junín, alcanzando un 20% de avance. Al momento, las condiciones de humedad en el perfil superficial son adecuadas y las temperaturas son las normales para la época del año. No se han registrado heladas en la última semana por lo que los primeros lotes sembrados tienen una buena implantación y han emergido sin problemas.

En la delegación Lincoln, la semana se presentó sin lluvias en general, solo garúas que no llegaron a registrar, pero las abundantes precipitaciones de la tercera semana de mayo recargaron los perfiles que estaban con déficit. Comenzó la siembra de los ciclos largos.

También se inició la siembra de los trigos ciclo largo en el ámbito de las delegaciones Bragado, Veinticinco de Mayo y General Madariaga. Durante la semana no se han registrado precipitaciones pero los perfiles edáficos se encuentran parcialmente recargados con las precipitaciones del 21 y 22 de mayo, y la humedad persistirá, dada la longitud de los días en esta época y las bajas temperaturas.

Prosigue a ritmo moderado la siembra en el área de la delegación Salliqueló. Las condiciones ambientales son buenas debido a las precipitaciones ocurridas durante los meses de abril y mayo las que permitieron una recarga de humedad en los perfiles.

Avanza la siembra en las delegaciones Tandil, Tres Arroyos y Bahía Blanca. Las condiciones de los barbechos son óptimas, tanto de humedad como de control de malezas, aunque en la zona de los partidos Coronel Rosales y Bahía Blanca serían beneficiosos algunos milímetros para mejorar la implantación.

Córdoba

La siembra avanza a buen ritmo, con adecuada disponibilidad de agua en el perfil. La emergencia de los primeros lotes implantados es buena.

Entre Ríos

El ritmo de siembra se encuentra demorado debido a las lluvias que ocurrieron días atrás, que se sumaron a un perfil edáfico ya cargado. Las labores comenzaron con los ciclos largos, hasta el momento con escaso porcentaje implantado. La superficie de intención para el ciclo que comienza se encontraría levemente por encima de la pasada campaña.

La Pampa

En la delegación General Pico, los trabajos de preparación del suelo y siembra se desarrollan con excelente humedad en el suelo. Se han reportado avances mínimos de trabajos de siembra en el sector triguero de la región los que representan aproximadamente el 7% de la superficie estimada del cultivo en la región. En idéntica fecha de la campaña anterior aún no se habían iniciado.

En el ámbito de la delegación Santa Rosa el perfil del suelo continúa con humedad adecuada. Prosiguió la siembra de los ciclos largos y los laboreos para la futura implantación de este cultivo.



Santa Fe

Continúa la siembra de los lotes ubicados en el oeste de la delegación Avellaneda, principalmente en campos grandes donde es mucha la superficie a completar. En las restantes zonas también prosigue la siembra de los primeros lotes donde acompañan las condiciones climáticas y de suelo. La humedad superficial es adecuada a buena para la siembra, salvo en sectores bajos donde se han producido encharcamientos.

Si bien las lluvias en determinadas zonas de la delegación Rafaela detuvieron las labores de siembra, el ritmo es bueno, permitiendo aprovechar las buenas condiciones edáficas. La intención de siembra se incrementaría levemente respecto del año anterior siendo aproximadamente del 5% al 8% en el noreste del área de la delegación y en el resto oscilaría entre el 2% al 4%.

En el área de la delegación Cañada de Gómez continúa la siembra rondando un 80% de la superficie estimada. La humedad de la cama de siembra es muy buena. No se registran problemas de plagas ni enfermedades y el nivel tecnológico aplicado es muy bueno.

En la delegación Casilda sólo aquellos lotes barrosos, que aún no alcanzan aptitud de siembra no han sido cubiertos. El resto del área se implantó con variedades de ciclos largos e intermedios, quedando por sembrarse excepcionalmente algún material intermedio y los planteos de ciclos cortos. Se confirma una campaña de superficie bastante similar a la anterior y con los mismos niveles de inclusión tecnológica, con objetivos de rendimiento centrados entre los 35 a 40 qq/ha. Con suficiente humedad edáfica, puede ya observarse un 20% aproximado de trigo en etapas iniciales de crecimiento vegetativo, con una adecuada tasa de germinación y emergencia, dentro de un marco sanitario satisfactorio.

También continúa la siembra en la delegación Venado Tuerto, con excelentes condiciones de humedad en el perfil, pero a un ritmo lento ya que las condiciones de alta humedad y días nublados no permiten avanzar de manera normal.

Chaco

La siembra del cultivo de trigo continúa avanzando con buenas condiciones en la cama de siembra. Los primeros lotes sembrados ya se encuentran emergidos con muy buen nacimiento e implantación.

NOA

Avanza la siembra de trigo en la provincia de Jujuy con buenas perspectivas en las zonas con riego y muy bajas en la zona a secano, por la baja humedad del perfil de suelo y la ausencia de lluvias.

En la provincia de Salta las labores de siembra se limitan a los lotes con una reserva de humedad adecuada. La disponibilidad de estos es escasa por la falta de precipitaciones en cantidad y magnitud al final de la temporada de lluvias. Los cuadros con posibilidad de riego comienzan a tener un peso importante en el total de la superficie implantada con el cereal.

La siembra está casi finalizada en la provincia de Tucumán, estimándose que por la irregularidad de las lluvias que se dieron durante fines del verano y comienzo del otoño, habría una intención de siembra menor.



COSECHA GRUESA – CAMPAÑA 2020/2021

ALGODÓN

Chaco

La cosecha del cultivo de algodón en el ámbito de la delegación Roque Sáenz Peña se encuentra en su fase final alcanzando el 97% de la superficie mientras que los rindes continúan con buenos parámetros promediando los 22 qq/ha aunque la calidad de fibra ha ido disminuyendo con el paso de los días y la exposición de los lotes a periodos de lluvias y lloviznas.

Santa Fe

Continúa en la delegación Avellaneda la cosecha de los lotes en la zona este, donde está llegando a su fin con buenos rendimientos; la zona oeste se halla más retrasada, de todos modos, continúa con la cosecha, donde acompañan las condiciones climáticas y de suelo, también con muy buenos rendimientos, que oscilan entre 23 y 27 qq/ha con picos de 35 y 40 qq/ha.

Santiago del Estero

Comenzó la cosecha en el cultivo de Algodón en la delegación Quimilí, con un avance aproximado del 11%. Los rendimientos son buenos con promedios de alrededor de 30-35 qq/ha. La calidad de la fibra es buena, de acuerdo a lo esperado.

NOA

La cosecha progresa y alcanza el 85% del total de la superficie destinada a este cultivo, la recolección de algodón sobre lotes en secano de la delegación Salta, más demorado en su etapa de maduración. Los buenos rendimientos en estos lotes mantienen elevado el buen promedio que se viene arrastrando de lotes con riego.

MAIZ

Buenos Aires

En la semana se levantaron los pocos lotes de maíz de segunda y tardíos que restaban en la delegación Junín, dándose por finalizada la cosecha. Los rindes fueron muy buenos, siendo el promedio de 82 qq/ha.

El avance de la recolección del cereal continúa a ritmo moderado por la humedad residual que aún presenta el cultivo y en algunas zonas, por la falta de piso y a que aún hay lotes de soja a los que se prioriza en la trilla. Los días nublados, con lloviznas y elevada humedad ambiental de los últimos días hacen que la pérdida de humedad de los granos de los maíces de segunda y tardíos sea muy lenta.

Córdoba

La finalización de la trilla de soja y la ausencia de lluvias en toda la delegación Laboulaye, permitieron avanzar con la cosecha de los maíces tardíos y de segunda. En algunos casos se está



cosechando con mayor humedad de la adecuada. El volcado de plantas por ráfagas en el departamento General Roca, dificulta en algunos casos la tarea.

En la delegación Marcos Juárez no se pudo avanzar con la cosecha por el elevado contenido de humedad en grano que está en 18 - 19%. Se observa un alto porcentaje de plantas caídas, esto se adjudica a las condiciones climáticas de la campaña, en general son plantas descalzadas y se da en mayor o menor medida en todos los híbridos. Los rindes son variados pero buenos a muy buenos, hay zona con valores de 40 - 55 qq/ha afectadas por algún siniestro (Monte Maíz, Monte Buey), zonas más marginales o de suelos mixtos con lluvias escasas donde los rindes están en 70 qq/ha y las zonas más agrícolas donde los promedios son de 100 a 120 qq/ha.

La cosecha en las delegaciones Río Cuarto y Villa María se encuentra demorada debido al alto porcentaje de humedad que presenta el cultivo. Los lotes que sufrieron caída y quebraduras de plantas por los fuertes vientos, se van cosechando.

En la delegación San Francisco, los lotes de segunda o fecha tardía se encuentran en madurez comercial o con humedad de grano cercana al óptimo para comercializar. Resta por cosechar el 40% de los maíces en esta delegación. Se espera para los próximos días la continuidad de buenas condiciones meteorológicas para las tareas de recolección.

Entre Ríos

Otra semana en donde se ven reducidos los días de trilla debido a las lluvias, habiéndose recolectado muy pocos lotes de segunda y tardíos.

La Pampa

Durante la semana no se registraron precipitaciones.

En la delegación General Pico los trabajos de cosecha se ejecutaron con bajo ritmo y en forma sectorizada debido principalmente, a la falta de piso. Se estima que el avance sería del 50% de la superficie sembrada para grano. En idéntica fecha de la campaña anterior era del 73%. Con respecto a los rendimientos, se estima que el valor promedio se ubicaría entre 78 y 85 qq/ha.

En el área de la delegación Santa Rosa se avanzó con la trilla alcanzando el 41% de la superficie total estimada de maíz, con rendimientos que van de los 35 a los 65 qq/ha. Los maíces de segunda terminaron su ciclo con las heladas registradas y es muy probable que hayan sido afectados en el peso hectolítrico que influye en su calidad comercial. Algunos se están cosechando con destino a grano húmedo. Los maíces tardíos y de segunda con destino grano se estima que van a ser cosechados en el mes de julio ya que los mismos tienen una humedad del 17% a 19%.

Santa Fe

En la delegación Avellaneda los maíces tardíos o de segunda se hallan finalizando las etapas de llenado de grano y madurez. Se estima el inicio de la cosecha para fines de junio y julio, a medida que se vaya reduciendo la humedad del grano, que a la fecha es elevada. Se está realizando la cosecha de lotes puntuales para grano húmedo y picado para silo como reserva forrajera.

En la zona de Rafaela y Cañada de Gómez el maíz de segunda y/o tardío se encuentra mayormente en madurez perdiendo gradualmente humedad hasta que permita iniciar la cosecha.

En la delegación Casilda se cosecharon algunos lotes aislados de maíz de segunda en el departamento Caseros, por temor al quebrado de plantas y/o a la caída de espigas. Aun



contenían una elevada humedad de grano y rindieron 80 qq/ha de promedio. En el resto del área aun no comenzó la recolección.

Quedan muy pocos lotes por cosechar en la zona de Venado Tuerto, a la espera de alcanzar la humedad para la recolección. El tiempo no acompaña y la humedad ambiente es alta.

Chaco

En la zona Charata se ha avanzado con la cosecha a medida que la disponibilidad de maquinarias lo permite, con un rinde promedio de 53 qq/ha.

En el ámbito de la delegación Roque Sáenz Peña los maíces se desarrollan en etapas de formación y llenado de granos en estado regular a bueno.

Santiago del Estero

La ausencia de lluvias permitió el avance de la cosecha. Los rindes oscilan entre 60 - 80 qq/ha de promedio. La mayor parte de los cuadros se encuentra en madurez comercial y aún con alto contenido de humedad. Se esperan buenos rindes en general.

NOA

La ausencia de lluvias permitió reanudar la trilla en la provincia de Jujuy en la medida que la humedad así lo permite. Los rindes obtenidos hasta el momento son muy buenos.

En Salta la cosecha aún no toma un fuerte impulso. Esto se debe a la necesidad de un mayor descenso de la humedad de los granos en gran parte de los lotes para alcanzar la madurez comercial. Más allá de esto, lo recolectado viene arrojando rendimientos satisfactorios.

En Tucumán empezaron a trillar aquellos lotes con mazorca seca, pero todavía es incipiente. Se están logrando buenos rendimientos.

MANI

Buenos Aires

La cosecha del cultivo ha cesado en la delegación Pehuajó debido a las recientes lloviznas registradas a lo largo de la semana, junto con días nublados y alta humedad relativa, condiciones poco favorables para el avance de la recolección.

Córdoba

En la delegación Laboulaye se completó la cosecha del 36% de la superficie sembrada, manteniéndose el rendimiento promedio en 33 qq/ha.

Se estima concluido el arrancado en la delegación Marco Juárez. A la fecha se lleva cosechado un 77% superficie. Los rindes son en promedio de 38 -39 qq/ha.

En la delegación Río Cuarto el avance de cosecha es del 81% con rindes muy dispares, aquellos lotes que fueron afectados por hongos presentan muy bajo rendimiento.

Por el momento, el cultivo en la delegación Villa María se viene cosechando sin inconvenientes. Los rendimientos son muy buenos, 35-40 qq/ha promedio, y algunos lotes llegan a los 50 qq/ha.



NOA

La cosecha de maní entra a su recta final en la delegación Salta. Ya se ha arrancado casi la totalidad del cultivo, restando solamente labores de recolección. Los rendimientos que se vienen obteniendo son aceptables.

San Luis

Continúa la cosecha del cultivo en la delegación San Luis con rendimientos acordes al promedio provincial.

POROTO

NOA

En la delegación Jujuy continúa la cosecha de los cultivos de porotos, con un porcentaje de avance del 40% aproximadamente, rendimientos y calidades muy aceptables en comparación a campañas anteriores.

En la delegación Salta, se intensifican las labores de recolección del poroto alubia en el norte de la provincia. El avance de cosecha de las variedades de porotos distintos del alubia y del negro, que supera el 50%, es el más adelantado dentro de este tipo de legumbres. Esto se apoya en el progreso de la recolección del mung, que ya se encuentra prácticamente en su final. Los rendimientos obtenidos son aceptables, y se ubican por encima de los obtenidos la campaña anterior.

Continúa a muy buen ritmo la trilla del cultivo en la delegación Tucumán.

SOJA

Buenos Aires

En la zona de Bolívar, avanza la cosecha de soja de segunda, con mejores rendimientos obtenidos que los de soja de primera.

En la zona de la delegación Bragado, se encuentra finalizada la cosecha de soja, con la recolección de los últimos lotes de soja de segunda que quedaban en pie. Los rendimientos fueron variables y se ubicaron entre los 20 y 30 qq/ha. para aquellos que han recibido buenas precipitaciones durante su ciclo, mientras que los que no, los rendimientos se ubican entre los 8 y 12 qq/ha., y en algunos casos menos.

En General Madariaga, se encuentra próxima a finalizar la cosecha de los lotes de segunda ocupación, restando algunos lotes en la región oeste de la delegación, con rindes buenos aunque heterogéneos.

En Lincoln, avanza la cosecha de soja de segunda, con un grado de avance del 93% y con rindes promedio de 19.7 qq/ha.

En la zona de Pehuajó, la trilla de soja está terminada, solo restan lotes de muy baja producción que no justifican el costo de cosecha y gastos comerciales.

En la zona de La Plata, continúa la trilla de la oleaginosa a excelente ritmo, la mayoría de los cultivos ya están en madurez fisiológica y comercial, avanza lentamente de recolección de los sembradíos de segunda ocupación, los mismos se observan en buenas condiciones, adecuado número de chauchas por planta, por lo que se estiman buenos rendimientos.



En la zona de Salliqueló, la cosecha en los partidos de Adolfo Alsina y Guaminí, ya se encuentra finalizada, mientras que aun restan lotes de segunda ocupación en la zona centro y sur del partido de Salliqueló y norte de Tres Lomas, estimándose que culmine en el transcurso de la presente semana, en cuanto a los rendimientos se vienen obteniendo máximos de 25qq/ha de primera y 20/22 qq/ha de segunda

En Tandil, está casi concluida la cosecha, si bien restan cosechar lotes especialmente en la costa donde las lluvias y las nieblas matinales más abundantes dificultaban la recolección del grano. Los rendimientos de soja de segunda, además de ser mejores de lo esperado, han mejorado el peso de 1000 respecto a la soja de primera. Esto se debe a la prácticamente ausencia de heladas que permitió seguir llenando el grano.

En la zona de Tres Arroyos, dadas las últimas precipitaciones el avance en la cosecha ha sido escaso.

La cosecha desoja de segunda en la delegación Veinticinco de Mayo se aproxima a su fin con un 90% de avance de cosecha.

Córdoba

Se encuentra finalizada la cosecha con los últimos lotes de segunda restantes en las delegaciones de Laboulaye, y San Francisco, con muy buenos rendimientos.

Chaco

El cultivo de soja en el ámbito de la delegación Roque Sáenz Peña, se encuentra en la fase final de la cosecha alcanzando el 95% de la superficie con un rendimiento promedio en el orden de los 18 qq/ha.

Entre Ríos

La cosecha de soja de primera en la delegación Paraná se encuentra concluida. En la medida que las labores de recolección fue avanzando se observó una caída del promedio de rendimiento, que ronda los 25 qq/ha. La cosecha de los lotes de segunda se retomó parcialmente luego de las últimas lluvias, aunque son escasos los lotes faltantes. Los resultados obtenidos son de regulares a malos. Recordando que el escenario climático con marcada deficiencia en la oferta de humedad de los suelos afectó en el desarrollo del cultivo, generando una condición de los lotes que se puede caracterizar como regular a mala, inclusive se reportan lotes que se han dado como perdidos.

En la zona de Rosario del Tala, las nuevas precipitaciones ocurridas en la zona, han impedido un gran avance en la cosecha. No obstante el avance en las tareas de recolección de soja de segunda se encuentra en un 96%, con un rendimiento que se ubica en los 14 qq/ha.

La Pampa

En la zona de la delegación General Pico, solo restan levantar algunos lotes aislados de primera y aproximadamente entre el 15% y 22% de la superficie sembrada con lotes de segunda. Con respecto a rendimientos, se estima que el valor promedio total del cultivos se ubicaría próximo a los 25 qq/ha.

En la delegación Santa Rosa, la ausencia de precipitaciones ha permitido avanzar y dar por finalizada la cosecha. Las sojas de primera con rindes que van de los 15 qq/ha a los 35 qq/ha. Las



sojas de segunda con rindes entre 10 qq/ha y 20 qq/ha. Tanto las sojas de primera como las de segunda con buena Calidad Comercial.

San Luis

Se da por finalizada la cosecha de Soja con rendimientos un poco superior al promedio del año pasado.

Santa Fe

En Avellaneda, avanza la cosecha de los últimos lotes de soja de primera, con rendimientos regulares, los que van mejorando a medida que se avanza en la cosecha. Respecto a los lotes de segunda, la cosecha avanza a medida que las condiciones de piso lo permiten.

En Rafaela, finalizó la cosecha de soja de segunda, como resultado de las condiciones climáticas que predominaron, se obtuvieron muy buenos rindes que en algunos sectores estuvieron por encima del promedio histórico. Los valores promedio estuvieron entre 27 y 36 qq/ha.

Santiago del Estero

En la zona de Quimilí, la soja de segunda tiene un avance de cosecha del 90-95%, con rendimientos promedio apenas inferiores a los lotes de primera. En norte de departamento Moreno y Alberdi, que sufrieron mucho la sequía hasta fines de febrero, se esperan resultados menores. Aunque el avance es lento, hay limitante de máquinas trilladoras y sobre todo, de camiones para el transporte. Esto se debe a que se solapó con la cosecha en otras partes del país que también están más atrasadas que otros años. Se está embolsando la mayor parte.

NOA

En la provincia de Jujuy, finalizó la cosecha de soja gracias a las condiciones climáticas que acompañaron en estas últimas semanas. Los rendimientos obtenidos durante la campaña, permite clasificar a la misma como muy buena.

En Salta, gracias al buen tiempo para la trilla de los lotes remanentes con soja en pie, finalizó la cosecha de esta oleaginosa. Como consecuencia de una buena distribución de precipitaciones y baja presión de adversidades en gran parte de las zonas productivas de la provincia, los resultados han sido más que aceptables.

SORGO

Buenos Aires

Se observa un lento avance de cosecha en la delegación Bolívar, por problemas de humedad en las panojas, el avance logrado es del 23 %. Mientras que en la delegación Bragado se ha detenido momentáneamente, a la espera de nuevos vapores que lleguen a los puertos, lo que ocurrirá la semana que viene. La delegación Lincoln ha logrado un avance del 32% con rendimientos que oscilan los 47,4 qq/ha.

Desde la delegación Tandil, se informa que se han cosechado unos pocos lotes puntuales y los rendimientos varían entre 25 y 30 qq/ha. Se manifiesta además, falta madurez para la cosecha.

Próximamente estará finalizada la cosecha del cultivo en la delegación Veinticinco de Mayo.



Córdoba

La humedad del grano es el factor que retrasa la cosecha del cultivo en la delegación Laboulaye. La ausencia de precipitaciones permitió el avance de la trilla que ya superó el 40% de los lotes sembrados para grano.

Paralelamente, en la delegación Marcos Juárez, los lotes transitan el estado de madurez con lento avance de cosecha. Los rendimientos varían entre 40 y 70 qq/ha. El rendimiento promedio zonal es de 55-60 qq/ha.

La mayoría de los lotes de la delegación San Francisco se encuentran en madurez de cosecha. Más del 80% de la superficie fue cosechada. Los rendimientos promedios están entre los 50 y 65 qq/ha.

El cultivo se encuentra en plena etapa de madurez en la delegación Villa María. Se viene avanzando en la cosecha del cultivo, en donde los rendimientos se ubican dentro de los promedios de la delegación, con valores de 55-60 qq/ha. La superficie de este cultivo en esta campaña ha aumentado significativamente.

Entre Ríos

La cosecha del cultivo se encuentra prácticamente finalizada en la delegación Paraná. El avance alcanzado en la presente semana es superior al 95% de la superficie. Con un rendimiento promedio estimado de 51 qq/ha. Mientras que en la delegación Rosario del Tala restan por cosecharse los últimos lotes sembrados tarde y que se reverdecieron con las últimas lluvias, sumado a la dificultad que representa disminuir la humedad en los granos. El avance logrado se aproxima al 93%, con rendimiento promedio de alrededor de los 38,50 qq/ha.

La Pampa

Finalizó la cosecha de este cultivo con rendimientos que van de los 20 a los 35 qq/ha.

Santa Fe

La cosecha de este cultivo llegó a su fin en la delegación Cañada de Gómez, con rendimiento promedio cercano a los 60 qq/ha.

Santiago del Estero

Continúa la cosecha en algunos lotes de sorgo granífero que esta campaña presenta un importante aumento de su superficie en la delegación Quimilí.

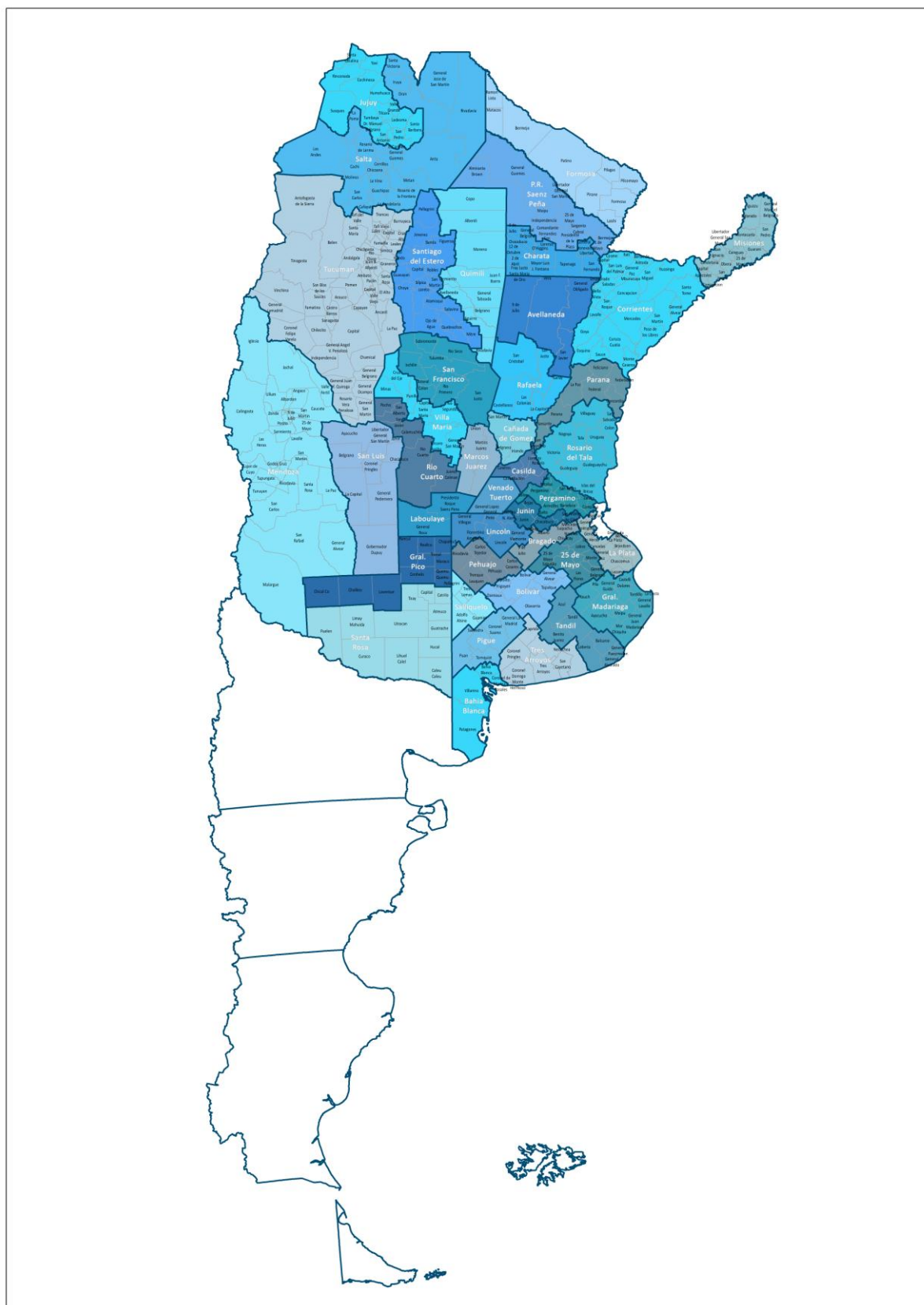
NOA

Va tomando ritmo la cosecha de sorgo granífero en la delegación Salta, dependiendo de la velocidad con la que pierden humedad de los granos. Al importante aumento en la superficie implantada en la actual campaña, se le suman buenos rendimientos para alcanzar altos niveles de producción del cereal en la provincia.

En la delegación Jujuy ha comenzado la trilla en la medida que la humedad así lo permite. Los rendimientos obtenidos son muy buenos hasta el momento.



MAPA DE DELEGACIONES



AVANCE DE LA COSECHA DE ALGODÓN

CAMPAÑA: 2020/2021 (*)

DELEGACIÓN	ÁREA SEMBRADA <i>Hectáreas</i>	06/05	13/05	20/05	27/05	03/06	10/06
		%	%	%	%	%	%
Río Cuarto	600	5	10	20	30	40	70
San Francisco	300	100	100	100	100	100	100
Villa María	500				20	20	30
CÓRDOBA	1,400	24	26	30	41	46	62
CORRIENTES	0						
Charata	120,100	28	39	46	61	69	75
Pcia. R. S. Peña	63,200	54	70	73	78	89	97
CHACO	183,300	37	50	55	67	76	83
ENTRE RÍOS	100			100	100	100	100
FORMOSA	6,500						
SALTA	11,670	20	35	45	55	70	85
SAN LUIS	4,550			19	36	60	70
SANTA FE	45,900	41	48	57	70	78	84
Quimilí	121,127					11	11
Santiago del Estero	63,950	87	89	96	96	96	97
SANTIAGO DEL ESTERO	185,077	30	30	33	33	40	41
TOTAL PAÍS	20/21 19/20	33	40	45	51	60	64
		57	66	72	81	86	89

(*) Cifras Provisorias

AVANCE DE LA COSECHA DE MAIZ
CAMPAÑA: 2020/2021 (*)

DELEGACIÓN	ÁREA SEMBRADA	06/05	13/05	20/05	27/05	03/06	10/06
	Hectáreas	%	%	%	%	%	%
Bahía Blanca	18,500						4
Bolívar	162,500	39	47	62	67	70	73
Bragado	207,025	40	60	70	70	70	70
General Madariaga	123,600	9	16	23	45	46	55
Junín	171,800	75	82	88	94	99	100
La Plata	41,500	28	35	47	52	62	73
Lincoln	272,000	66	71	76	81	89	93
Pehuajó	417,839	60	65	71	71	81	81
Pergamino	160,200	61	62	68	73	78	83
Pigüé	108,000			10	21	30	40
Salliqueló	167,000	68	77	82	89	94	97
Tandil	261,500				4	5	26
Tres Arroyos	240,000					16	25
25 de Mayo	164,494	33	41	52	61	81	86
BUENOS AIRES	20/21	38	43	48	54	61	67
	19/20	42	51	57	62	67	71
Laboulaye	423,443	5	8	16	19	24	28
Marcos Juárez	439,100	67	85	90	90	93	93
Río Cuarto	776,450	7	9	12	12	16	20
San Francisco	705,800	22	31	40	49	55	60
Villa María	519,000	30	35	40	53	55	55
CÓRDOBA	20/21	23	30	36	41	45	48
	19/20	43	49	58	64	68	77
Paraná	150,000	91	91	91	91	91	94
Rosario del Tala	315,000	93	93	94	94	95	95
ENTRE RÍOS	20/21	92	92	93	93	94	95
	19/20	94	96	98	99	99	99
General Pico	372,100	30	37	38	43	45	50
Santa Rosa	155,400	15	15	20	20	34	41
LA PAMPA	20/21	26	31	33	36	42	47
	19/20	36	46	55	60	63	65
Avellaneda	101,000	31	31	31	31	31	31
Cañada de Gómez	245,000	70	70	70	70	70	70
Casilda	156,500	78	78	78	78	78	79
Rafaela	363,000	80	80	80	80	80	80
Venado Tuerto	233,000	85	90	95	98	98	98
SANTA FE	20/21	74	75	76	77	77	77
	19/20	78	80	81	81	82	82
CATAMARCA	18,400						8
CORRIENTES	11,000	100	100	100	100	100	100
CHACO (Charata)	105,100	2	2	3	11	21	22
CHACO (Pcia. R. S. Peña)	159,000						
FORMOSA	38,000						
JUJUY	5,185		1	10	20	20	30
MISIONES	31,150	7	17	57	80	95	99
SALTA	308,457		1	3	8	12	17
SAN LUIS	375,900	4	11	18	23	28	43
STGO. ESTERO	180,364					2	15
STGO. ESTERO (Quimilí)	615,000					9	10
TUCUMÁN	93,110						8
TOTAL PAÍS	20/21	32	36	40	43	48	52
	19/20	41	47	54	62	67	72

(*) Cifras Provisorias

AVANCE DE LA COSECHA DE MANI

CAMPAÑA: 2020/2021 (*)

DELEGACIÓN	TIPO	ÁREA A SEMBRAR Hectáreas	06/05	13/05	20/05	27/05	03/06	10/06
			%	%	%	%	%	%
BUENOS AIRES	Colorado	0						
	Rosado	34,909	8	30	40	46	50	54
	Total	34,909	8	30	40	46	50	54
	19/20	20,510	12	14	22	32	60	91
CATAMARCA	Colorado	0						
	Rosado	1,100		2	50	100	100	100
	Total	1,100		2	50	100	100	100
	19/20	2,200	10	18	50	75	80	98
JUJUY	Colorado	0						
	Rosado	200	30	60	80	100	100	100
	Total	200	30	60	80	100	100	100
	19/20	588	40	70	100	100	100	100
SALTA	Colorado	0						
	Rosado	3,570	25	50	60	70	80	90
	Total	3,570	25	50	60	70	80	90
	19/20	5,875	10	25	50	75	80	98
SANTA FE	Colorado	0						
	Rosado	7,500	25	35	62	65	85	100
	Total	7,500	25	35	62	65	85	100
	19/20	6,500	10	25	50	80	100	100
SAN LUIS	Colorado	0						
	Rosado	12,900		17	27	50	61	77
	Total	12,900		17	27	50	61	77
	19/20	10,450		12	21	43	63	78
TUCUMAN	Colorado	0						
	Rosado	560	0	2	100	100	100	100
	Total	560	0	2	100	100	100	100
	19/20	150	10	20	40	65	72	95
LA PAMPA	Colorado	0						
	Rosado	21,372						
	Total	21,372						
	19/20	15,850	0	0	33	52	80	88
Laboulaye	Colorado	0						
	Rosado	98,500	1	8	13	16	26	36
	Total	98,500	1	8	13	16	26	36
	19/20	98,500	1	8	13	16	26	36
Marcos Juárez	Colorado	0						
	Rosado	23,800	8	19	28	35	51	77
	Total	23,800	8	19	28	35	51	77
	19/20	23,800	8	19	28	35	51	77
Río Cuarto	Colorado	0						
	Rosado	128,300	8	15	27	35	55	81
	Total	128,300	8	15	27	35	55	81
	19/20	128,300	8	15	27	35	55	81
San Francisco	Colorado	0						
	Rosado	11,334	12	28	53	67	85	94
	Total	11,334	12	28	53	67	85	94
	19/20	11,334	12	28	53	67	85	94
Villa María	Colorado	0						
	Rosado	50,550	12	15	20	35	48	69
	Total	50,550	12	15	20	35	48	69
	19/20	50,550	12	15	20	35	48	69
CÓRDOBA	Colorado	0						
	Rosado	312,484	7	14	23	30	46	65
	Total	312,484	7	14	23	30	46	65
	19/20	306,528	21	43	52	61	75	89
TOTAL PAIS	Colorado	0						
	Rosado	394,595	7	15	24	32	45	62
	Total	394,595	7	15	24	32	45	62
	2019/20	368,651	19	38	49	59	75	90

(*) Cifras Provisorias

AVANCE DE LA COSECHA DE POROTO

CAMPAÑA: 2020/2021 (*)

DELEGACIÓN	TIPO	ÁREA A SEMBRAR Hectáreas	06/05 %	13/05 %	20/05 %	27/05 %	03/06 %	10/06 %
CATAMARCA	Alubia							
	Negro	3,500			4	35	70	100
	Otros	0						
	Total	3,500	0	0	4	35	70	100
San Francisco (CBA.)	Alubia	2,600	26	67	100	100	100	100
	Negro	1,850		60	100	100	100	100
	Otros							
	Total	4,450	15	64	100	100	100	100
Villa María (CBA.)	Alubia							
	Negro							
	Otros	1,300	14	45	32	50	100	100
	Total	1,300	14	45	32	50	100	100
JUJUY	Alubia	21,818				10	30	40
	Negro	9,426				10	30	40
	Otros	4,728				10	30	40
	Total	35,972				10	30	40
SALTA	Alubia	171,051					5	15
	Negro	121,622				2	15	35
	Otros	100,955	5	21	29	34	44	55
	Total	393,628	1	5	7	9	18	31
SAN LUIS	Alubia							
	Negro							
	Otros	1,100		39	92	100	100	100
	Total	1,100		39	92	100	100	100
SANTIAGO DEL ESTERO	Alubia							
	Negro	53,500				29	69	89
	Otros	2,260				33	60	80
	Total	55,760				29	69	89
QUIMILI	Alubia							
	Negro	5,800				100	100	100
	Otros	0						
	Total	5,800				100	100	100
TUCUMAN	Alubia	750			3	37	70	100
	Negro	11,650			5	30	68	100
	Otros	0						
	Total	12,400			5	30	68	100
TOTAL PAIS	Alubia	196,219		1	1	3	9	19
	Negro	207,348		1	1	15	37	56
	Otros	110,343	5	20	28	34	45	56
	Total	513,910	1	5	7	14	28	42
	2019/20	489,602	3	8	11	14	21	36

(*) Cifras Provisorias

AVANCE DE LA COSECHA DE SOJA
CAMPAÑA 2020/2021 (*)

DELEGACIÓN		ÁREA A SEMBRAR Hectáreas	06/05 %	13/05 %	20/05 %	27/05 %	03/06 %	10/06 %
Bolívar	1ª	280,000	76	88	99	100	100	100
	2ª	70,000	8	25	40	46	51	60
Bragado	1ª	253,000	80	95	100	100	100	100
	2ª	182,800			20	30	80	100
General Madariaga	1ª	55,730	50	68	85	100	100	100
	2ª	41,200		4	15	40	61	90
Junín	1ª	320,500	98	100	100	100	100	100
	2ª	199,500	27	51	88	100	100	100
La Plata	1ª	46,000	45	71	100	100	100	100
	2ª	26,000	3	8	23	27	84	95
Lincoln	1ª	474,000	95	97	99	100	100	100
	2ª	255,000	7	39	61	81	91	93
Pehuajó	1ª	403,895	74	84	95	95	100	100
	2ª	203,995		5	62	62	87	100
Pergamino	1ª	491,900	100	100	100	100	100	100
	2ª	237,550	47	77	93	97	100	100
Pigüé	1ª	124,000	3	9	13	50	60	90
	2ª	37,000			9	50	60	90
Salliqueló	1ª	154,000	67	77	93	95	100	100
	2ª	50,000	5	16	38	54	65	80
Tandil	1ª	239,150	31	58	94	96	100	100
	2ª	323,395			29	50	88	93
Tres Arroyos	1ª	300,000		0	45	84	85	87
	2ª	200,000			20	51	53	55
25 de Mayo	1ª	240,333	83	91	96	100	100	100
	2ª	126,299	5	15	25	47	77	89
BUENOS AIRES	20/21	5,335,247	49	58	75	84	92	95
	19/20	5,165,483	59	72	82	89	93	95
Laboulaye	1ª	554,763	32	57	92	100	100	100
	2ª	138,691	4	14	78	93	98	100
Marcos Juárez	1ª	620,700	100	100	100	100	100	100
	2ª	257,600	74	88	100	100	100	100
Río Cuarto	1ª	969,000	85	99	100	100	100	100
	2ª	125,300	21	90	100	100	100	100
San Francisco	1ª	562,496	45	72	87	95	100	100
	2ª	358,000	9	27	58	78	89	100
Villa María	1ª	705,800	97	100	100	100	100	100
	2ª	104,400	27	39	58	81	100	100
CÓRDOBA	20/21	4,396,750	65	80	92	97	99	100
	19/20	4,520,913	88	93	98	99	100	100
Paraná	1ª	192,000	75	85	94	99	100	100
	2ª	185,620	21	33	55	77	92	96
Rosario del Tala	1ª	430,000	61	83	91	95	100	100
	2ª	305,000	17	35	66	75	91	97
ENTRE RÍOS	20/21	1,112,620	45	62	79	88	96	98
	19/20	1,164,550	72	86	96	98	100	100

AVANCE DE LA COSECHA DE SOJA
CAMPAÑA 2020/2021 (*)

DELEGACIÓN		ÁREA A SEMBRAR	06/05	13/05	20/05	27/05	03/06	10/06
		Hectáreas	%	%	%	%	%	%
General Pico	1ª	332,000	34	54	86	93	99	100
	2ª	76,800					39	80
Santa Rosa	1ª	88,300	5	30	80	80	95	100
	2ª	7,100		5	34	34	100	100
LA PAMPA	20/21	504,200	23	41	71	75	89	97
	19/20	506,700	55	69	86	96	98	99
Avellaneda	1ª	98,600	20	27	38	45	54	76
	2ª	104,000				2	10	30
Cañada de Gómez	1ª	515,864	100	100	100	100	100	100
	2ª	320,624	88	95	100	100	100	100
Casilda	1ª	418,600	100	100	100	100	100	100
	2ª	199,600	82	100	100	100	100	100
Rafaela	1ª	321,000	58	87	94	97	100	100
	2ª	417,500	25	45	63	74	95	100
Venado Tuerto	1ª	382,000	100	100	100	100	100	100
	2ª	152,000	10	75	100	100	100	100
SANTA FE	20/21	2,929,788	71	83	88	91	95	97
	19/20	3,007,360	88	93	96	98	100	100
CATAMARCA	1ª	19,400	40	59	76	95	100	100
	2ª	20,400	40	50	80	95	100	100
CORRIENTES	1ª	4,490	100	100	100	100	100	100
	2ª	700	100	100	100	100	100	100
CHACO (Charata)	1ª	290,050	24	36	42	57	78	88
	2ª	39,062	41	49	55	73	94	98
CHACO (Pcia. R. S. Peña)	1ª	220,300	26	36	45	65	79	95
	2ª	59,632	26	37	45	62	78	95
FORMOSA		9,738				60	80	95
JUJUY	1ª	2,648		10	20	40	70	100
	2ª	2,736		10	20	40	70	100
MISIONES		3,750	69	90	99	100	100	100
SALTA	1ª	348,274	24	55	70	84	96	100
	2ª	42,753	25	55	70	84	96	100
SAN LUIS	1ª	195,300	55	70	81	94	99	100
	2ª	1,700				71	100	100
STGO. ESTERO	1ª	114,167	39	79	95	95	100	100
	2ª	92,200	44	75	94	94	100	100
STGO. ESTERO (Quimilí)	1ª	563,500	30	50	80	90	100	100
	2ª	308,250	20	31	60	80	90	90
TUCUMÁN	1ª	91,450	36	60	83	95	100	100
	2ª	74,900	31	59	85	95	100	100
TOTAL PAÍS	20/21	16,784,005	53	67	81	90	97	99.87
	19/20	16,882,238	73	83	91	95	98	98

(*) Cifras Provisorias

AVANCE DE LA COSECHA DE SORGO

CAMPAÑA: 2020/2021 (*)

DELEGACIÓN	ÁREA SEMBRADA Hectáreas	06/05	13/05	20/05	27/05	03/06	10/06
		%	%	%	%	%	%
Bahía Blanca	8,000						
Bolívar	2,000	37	42	56	61	65	70
Bragado	4,875					5	25
General Madariaga	2,560				39	39	100
Junín	9,200	69	81	90	92	100	100
La Plata	12,750	9	29	45	50	80	80
Lincoln	8,900				16	22	32
Pehuajó	8,250			36	36	100	100
Pergamino	24,350	49	56	62	67	72	77
Pigüé	11,000			6	6	12	22
Salliqueló	28,500	34	55	62	69	80	88
Tandil	5,434				3	3	4
Tres Arroyos	12,000						
25 de Mayo	4,428		4	20	45	63	81
BUENOS AIRES	20/21	25	33	39	48	62	68
	19/20	22	39	51	54	61	69
Laboulaye	17,230	14	16	19	21	38	42
Marcos Juárez	18,100	13	19	40	49	49	59
Río Cuarto	11,950					44	68
San Francisco	51,560	21	33	48	62	78	87
Villa María	27,200	15	20	21	51	61	72
CÓRDOBA	20/21	15	22	32	46	61	72
	19/20	36	53	67	74	77	86
Paraná	46,900	91	91	94	98	99	100
Rosario del Tala	71,000	71	83	88	88	91	93
ENTRE RÍOS	20/21	79	86	90	92	94	96
	19/20	88	93	97	99	99	100
General Pico	7,100				34	47	70
Santa Rosa	41,580				5	50	100
LA PAMPA	20/21	0	0	0	14	49	84
	19/20	50	50	50	64	100	100
Avellaneda	69,300	77	81	86	89	93	96
Cañada de Gómez	12,000	50	70	81	90	95	100
Casilda	27,000	82	91	100	100	100	100
Rafaela	68,200	67	85	92	97	98	100
Venado Tuerto	5,700	65	80	90	98	98	98
SANTA FE	20/21	71	83	90	94	96	99
	19/20	83	84	87	88	90	92
CATAMARCA	1,200				36	50	73
CORRIENTES	4,800	100	100	100	100	100	100
CHACO (Charata)	44,850	24	26	30	39	49	57
CHACO (Pcia. R. S. Peña)	34,300						
FORMOSA	28,000						
JUJUY	1,921		10	20	20	20	30
MISIONES	0						
SALTA	42,195		1	4	10	25	60
SAN LUIS	19,000				22	39	64
STGO. ESTERO	53,411	34	69	88	96	100	100
STGO. ESTERO (Quimilí)	74,500	20	35	60	70	80	81
TUCUMÁN	6,200				50	99	100
TOTAL PAÍS	20/21	36	45	54	61	70	76
	19/20	40	48	60	71	78	84

(*) Cifras Provisorias

AVANCE DE LA SIEMBRA DE CEBADA
CAMPAÑA: 2021/2022 (*)

DELEGACIÓN	ÁREA SEMBRADA Hectáreas	06/05	13/05	20/05	27/05	03/06	10/06	
		%	%	%	%	%	%	
Bahía Blanca	47,000						9	
Bolívar	72,000							
Bragado	16,000						10	
General Madariaga	8,200						47	
Junín	12,000						42	
La Plata	8,600					10	25	
Lincoln	16,000						3	
Pehuajó	58,980					17	47	
Pergamino	4,950						20	
Pigüé	165,000						32	
Salliqueló	71,000						5	
Tandil	193,300					3	22	
Tres Arroyos	425,000					8	15	
25 de Mayo	31,325			5	17	24	35	
BUENOS AIRES	21/22	1,129,355	0	0	0	0	5	19
	20/21	1,045,422	1	2	2	4	14	22
Laboulaye	11,689							100
Marcos Juárez	6,000							
Río Cuarto	3,500							
San Francisco	10,710	10	21	40	60	80	80	
Villa María	1,600				10	45	71	
CÓRDOBA	21/22	33,499	3	7	13	20	28	64
	20/21	32,716	9	31	54	72	84	91
Paraná	2,500							
Rosario del Tala	5,400							
ENTRE RÍOS	21/22	7,900	0	0	0	0	0	0
	20/21	8,100	0	0	0	0	0	27
General Pico	38,300							40
Santa Rosa	74,000							2
LA PAMPA	21/22	112,300	0	0	0	0	0	15
	20/21	112,300	0	0	0	0	0	6
Avellaneda	0							
Cañada de Gómez	8,365							
Casilda	2,000							
Rafaela	4,000							100
Venado Tuerto	4,000	30	35	42	42	50	62	
SANTA FE	21/22	18,365	7	8	9	9	11	35
	20/21	23,265	0	2	4	17	30	53
STGO. ESTERO	10,500			30	80	100	100	
STGO. ESTERO (Quimilí)	11,800							
SANTIAGO DEL ESTERO	21/22	22,300	0	0	14	38	47	47
	20/21	15,220	0	51	55	62	92	95
TOTAL PAÍS	21/22	1,323,719	0	0	1	2	6	21
	20/21	1,237,023	1	3	4	7	16	24

(*) Cifras Provisorias

AVANCE DE LA SIEMBRA DE TRIGO
CAMPAÑA: 2021/2022(*)

DELEGACIÓN	TIPO	ÁREA SEMBRADA Hectáreas	06/05	13/05	20/05	27/05	03/06	10/06
			%	%	%	%	%	%
Bahía Blanca	T.Pan	88,753					7	15
	T.Fideo	2,000						
Bolívar	T.Pan	117,000						
	T.Fideo	3,000						
Bragado	T.Pan	164,000						5
	T.Fideo	290						
General Madariaga		40,500						7
Junín		190,000					1	20
La Plata		21,290					3	8
Lincoln		263,000						9
Pehuajó	T.Pan	199,200						
	T.Fideo	315						
Pergamino		219,400						5
Pigüé	T.Pan	260,000					3	15
	T.Fideo	14,000					3	15
Salliqueló	T.Pan	178,000					1	13
	T.Fideo	2,000						
Tandil	T.Pan	313,000					3	14
	T.Fideo	14,700						
Tres Arroyos	T.Pan	420,000					11	17
	T.Fideo	74,000					8	19
25 de Mayo	T.Pan	139,200						9
	T.Fideo	405						
BUENOS AIRES	21/22	2,724,053	0	0	0	0	3	11
	20/21	2,747,900	0	0	0	2	7	18
Laboulaye	T.Pan	185,640			2	4	16	25
	T.Fideo	590						
Marcos Juárez		276,800	2	3	11	25	42	81
Río Cuarto		120,000					20	61
San Francisco	T.Pan	310,000	10	20	38	56	80	80
	T.Fideo	1,454						47
Villa María		145,200				5	41	60
CÓRDOBA	21/22	1,039,684	4	7	15	25	46	65
	20/21	1,025,044	2	7	30	42	58	66
Paraná		215,000				3	6	9
Rosario del Tala		350,000			2	2	6	10
ENTRE RÍOS	21/22	565,000	0	0	1	2	6	10
	20/21	549,875	0	0	7	10	18	34
General Pico		134,100						7
Santa Rosa		219,400					1	4
LA PAMPA	21/22	353,500	0	0	0	0	1	5
	20/21	352,200	0	0	0	3	9	19
Avellaneda		161,400	3	6	9	16	25	37
Cañada de Gómez		334,000				6	60	80
Casilda		178,200			4	14	33	69
Rafaela		530,000				2	9	23
Venado Tuerto		203,000			1	5	18	65
SANTA FE	21/22	1,406,600	0	1	2	7	27	50
	20/21	1,326,620	0	0	1	10	26	52
CATAMARCA		19,300	3	10	25	50	70	100
CORRIENTES		1,570						
CHACO (Charata)		72,000			6	16	36	50
CHACO (Pcia. R. S. Peña)		69,000				10	19	34
FORMOSA								
JUJUY		4,206					5	15
MISIONES								
SALTA	T.Pan	90,110				1	6	60
	T.Fideo	6,000				1	5	60
SAN LUIS	T.Pan	13,000						52
	T.Fideo	600						
STGO. ESTERO	T.Pan	100,000			29	75	100	100
	T.Fideo	2,674				75	100	100
STGO. ESTERO (Quimilí)		410,000						
TUCUMÁN	T.Pan	74,400	3	10	20	50	84	100
	T.Fideo	3,700		14	28	50	100	100
TOTAL PAÍS	21/22	6,955,397	1	1	3	7	17	30
	20/21	6,730,000	1	3	12	18	28	42

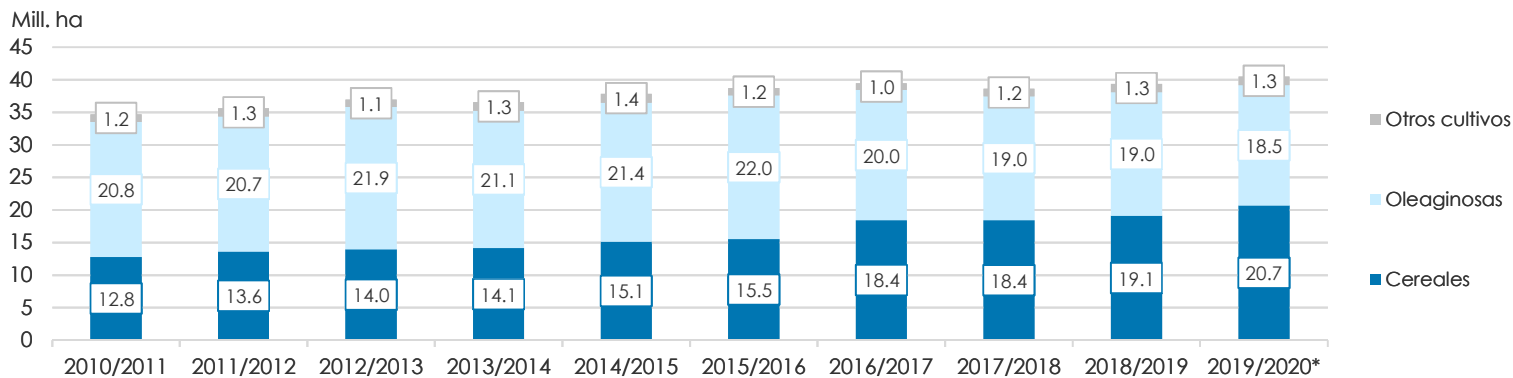
(*) Cifras Provisorias

ÁREA SEMBRADA DE GRANOS Y ALGODÓN DE LA REPÚBLICA ARGENTINA (en Ha)

CAMPAÑAS 2010/2011- 2019/2020 (*)

CULTIVOS	2010/2011	2011/2012	2012/2013	2013/2014	2014/2015	2015/2016	2016/2017	2017/2018	2018/2019	2019/2020*
ALPISTE	17,000	14,000	14,000	28,000	26,000	19,000	32,000	15,000	27,000	15,000
ARROZ	258,000	237,000	233,000	243,000	239,000	215,000	206,000	202,000	195,000	185,000
AVENA	1,133,000	1,057,000	1,224,000	1,460,000	1,340,000	1,329,000	1,350,000	1,151,000	1,364,000	1,485,000
CEBADA	804,000	1,229,000	1,876,000	1,342,000	1,082,000	1,514,000	980,000	1,020,000	1,355,000	1,280,000
CENTENO	159,000	156,000	163,000	310,000	319,000	332,000	307,000	323,000	345,000	726,000
MAIZ	4,560,000	5,000,000	6,100,000	6,100,000	6,000,000	6,900,000	8,480,000	9,140,000	9,000,000	9,500,000
MIJO	37,000	42,000	41,300	16,000	11,000	13,000	6,940	6,380	8,000	11,000
SORGO GRANIFERO	1,233,000	1,266,000	1,158,000	997,000	840,000	843,000	728,000	640,000	530,000	520,000
TRIGO	4,580,000	4,630,000	3,160,000	3,650,000	5,260,000	4,380,000	6,360,000	5,930,000	6,290,000	6,950,000
Subtotal Cereales	12,781,000	13,631,000	13,969,300	14,146,000	15,117,000	15,545,000	18,449,940	18,427,380	19,114,000	20,672,000
CARTAMO	92,000	171,000	119,000	9,000	44,000	80,000	26,000	35,000	28,650	27,000
COLZA	13,000	30,000	93,000	72,000	56,000	37,000	25,000	18,300	18,700	16,600
GIRASOL	1,758,000	1,851,000	1,660,000	1,300,000	1,465,000	1,435,000	1,860,000	1,704,000	1,940,000	1,550,000
LINO	25,750	17,000	15,000	18,000	15,000	17,000	13,000	12,400	14,200	9,000
SOJA	18,885,000	18,670,000	20,000,000	19,700,000	19,790,000	20,479,000	18,057,000	17,260,000	17,000,000	16,900,000
Subtotal Oleaginosas	20,773,750	20,739,000	21,887,000	21,099,000	21,370,000	22,048,000	19,981,000	19,029,700	19,001,550	18,502,600
ALGODON	640,765	622,000	411,000	552,000	524,000	406,000	253,000	327,000	441,000	450,000
MANI	264,000	307,000	418,000	412,000	425,500	370,000	364,000	452,000	389,000	370,000
POROTO	273,000	338,000	277,000	352,000	438,000	377,000	424,000	418,000	421,000	490,000
Subtotal Otros Cultivos	1,177,765	1,267,000	1,106,000	1,316,000	1,387,500	1,153,000	1,041,000	1,197,000	1,251,000	1,310,000
TOTAL	34,732,515	35,637,000	36,962,300	36,561,000	37,874,500	38,746,000	39,471,940	38,654,080	39,366,550	40,484,600

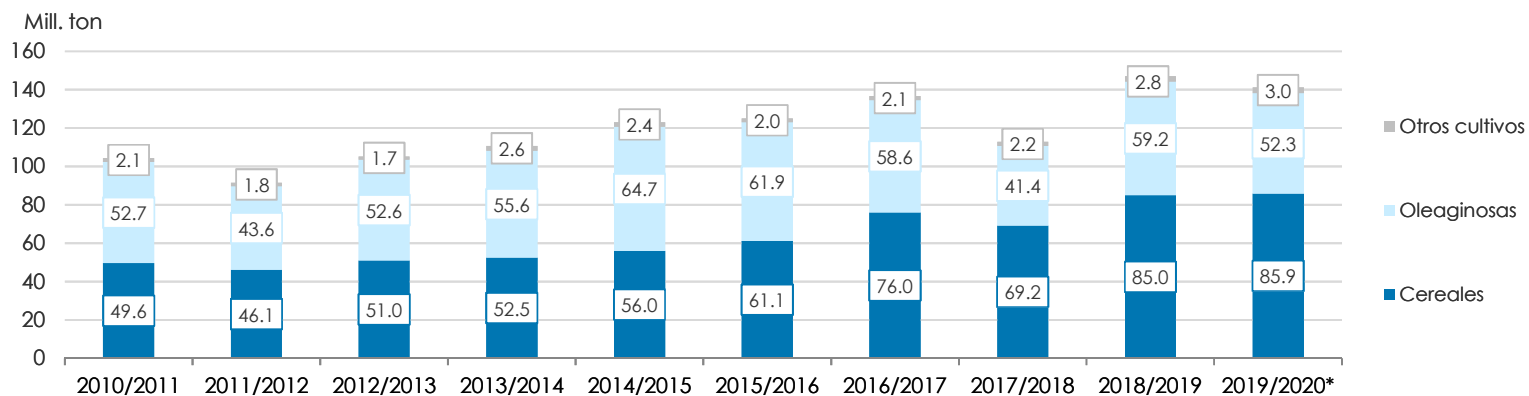
(*) Cifras Provisorias



VOLÚMENES DE PRODUCCIÓN DE GRANOS Y ALGODÓN (en Ton)
CAMPAÑAS 2010/2011- 2019/2020 (*)

CULTIVOS	2010/2011	2011/2012	2012/2013	2013/2014	2014/2015	2015/2016	2016/2017	2017/2018	2018/2019	2019/2020*
ALPISTE	27,000	23,000	18,000	53,000	32,000	29,000	44,000	22,000	41,000	20,500
ARROZ	1,748,000	1,568,000	1,560,000	1,580,000	1,560,000	1,400,000	1,330,000	1,368,000	1,190,000	1,220,000
AVENA	660,000	415,000	496,000	445,000	525,000	553,000	785,000	492,000	572,000	600,000
CEBADA	2,980,000	4,100,000	5,170,000	4,730,000	2,920,000	4,950,000	3,300,000	3,740,000	5,060,000	3,780,000
CENTENO	44,000	43,000	40,000	52,000	97,000	61,000	79,000	86,000	87,000	221,000
MAIZ	23,800,000	21,200,000	32,100,000	33,000,000	33,800,000	39,800,000	49,500,000	43,460,000	57,000,000	58,500,000
MIJO	8,000	17,400	11,200	3,000	4,640	6,870	5,330	2,250	4,000	5,400
SORGO GRANIFERO	4,460,000	4,250,000	3,600,000	3,470,000	3,100,000	3,030,000	2,530,000	1,560,000	1,600,000	1,850,000
TRIGO	15,900,000	14,500,000	8,000,000	9,200,000	13,930,000	11,300,000	18,390,000	18,500,000	19,460,000	19,770,000
Subtotal Cereales	49,627,000	46,116,400	50,995,200	52,533,000	55,968,640	61,129,870	75,963,330	69,230,250	85,014,000	85,966,900
CARTAMO	56,000	108,000	50,000	3,000	29,000	52,000	18,000	28,000	24,000	22,500
COLZA	23,000	51,000	128,000	112,000	105,000	67,000	50,000	35,000	40,000	32,500
GIRASOL	3,672,000	3,340,000	3,100,000	2,060,000	3,160,000	3,000,000	3,550,000	3,540,000	3,800,000	3,230,000
LINO	32,000	21,000	17,000	20,000	17,000	20,000	17,000	14,000	19,500	9,950
SOJA	48,900,000	40,100,000	49,300,000	53,400,000	61,400,000	58,800,000	55,000,000	37,790,000	55,300,000	49,000,000
Subtotal Oleaginosas	52,683,000	43,620,000	52,595,000	55,595,000	64,711,000	61,939,000	58,635,000	41,407,000	59,183,500	52,294,950
ALGODON	1,038,000	709,000	543,000	1,019,000	795,000	670,000	616,000	814,000	873,000	1,100,000
MANI	701,000	686,000	1,026,000	1,170,000	1,000,000	1,000,000	1,080,000	921,000	1,337,000	1,300,000
POROTO	333,000	361,000	95,700	430,000	600,000	370,000	414,000	473,000	579,000	630,000
Subtotal Otros Cultivos	2,072,000	1,756,000	1,664,700	2,619,000	2,395,000	2,040,000	2,110,000	2,208,000	2,789,000	3,030,000
TOTAL	104,382,000	91,492,400	105,254,900	110,747,000	123,074,640	125,108,870	136,708,330	112,845,250	146,986,500	141,291,850

(*) Cifras Provisorias



PRODUCCIÓN DE CULTIVOS EN LA REPÚBLICA ARGENTINA
CAMPAÑA 2019/2020 (*)

CULTIVOS	ÁREA SEMBRADA	ÁREA NO COSECHADA	ÁREA COSECHADA	%	RENDIMIENTO	PRODUCCIÓN
	Miles ha (1)	Miles ha	Miles ha (2)		qq/ha (3)	Miles ton (2)*(3)/10
				(2)/(1)		
ALPISTE	15	0	15	100	14.0	21
ARROZ	185	0	185	100	65.9	1,220
AVENA	1,485	1,163	322	22	18.6	600
CEBADA	1,280	159	1,121	88	33.7	3,780
CENTENO	726	618	108	15	20.4	220
MAÍZ	9,500	1,800	7,700	81	76.0	58,500
MIJO	11	8	4	32	15.5	5
SORGO GRANIFERO	520	120	400	77	46.3	1,850
TRIGO	6,950	220	6,730	97	29.4	19,770
Subtotal Cereales	20,672	4,088	16,585	80	-	85,966
CÁRTAMO	27	0	27	100	8.5	23
COLZA	17	0	17	100	19.4	33
GIRASOL	1,550	20	1,530	99	21.1	3,230
LINO	9	0	9	100	11.1	10
SOJA	16,900	200	16,700	99	29.3	49,000
Subtotal Oleaginosas	18,503	220	18,283	99	-	52,296
ALGODÓN	450	30	420	93	26.2	1,100
MANÍ	370	1	369	99	35.2	1,300
POROTOS	490	2	488	99	12.9	630
TOTAL PAÍS	40,485	4,341	36,145	89	-	141,292

(*) Cifras Provisorias

HUMEDAD Y ESTADO DE LOS CULTIVOS

Desde el 06/06/2021 al 09/06/2021

PROVINCIA	DELEGACIÓN	MAIZ								Humedad	
		Estadio Fenológico					Estado General				
		E	C	F	L	M	MB	B	R		M
BUENOS AIRES	BAHÍA BLANCA	-	-	-	-	100	-	100	-	-	A
	BOLÍVAR	-	-	-	-	100	-	100	-	-	A
	BRAGADO	-	-	-	-	100	-	94	6	-	A
	GENERAL MADARIAGA	-	-	-	-	100	-	100	-	-	A
	JUNÍN	-	-	-	-	-	-	-	-	-	-
	LA PLATA	-	-	-	-	100	50	50	-	-	A
	LINCOLN	-	-	-	-	100	-	82	18	-	A
	PEHUAJÓ	-	-	-	-	100	36	44	20	-	A
	PERGAMINO	-	-	-	-	100	-	100	-	-	A
	PIGÜÉ	-	-	-	-	100	-	60	36	4	A/R
	SALLIQUELÓ	-	-	-	-	100	-	69	24	7	A/R
	TANDIL	-	-	-	-	100	6	84	10	-	A
	TRES ARROYOS	-	-	-	-	100	-	75	25	-	A/R
25 DE MAYO	-	-	-	-	100	-	100	-	-	A	
CÓRDOBA	LABOULAYE	-	-	-	-	100	33	54	9	4	A
	MARCOS JUÁREZ	-	-	-	-	100	5	88	5	2	A
	RÍO CUARTO	-	-	-	-	100	-	80	20	-	A
	SAN FRANCISCO	-	-	-	1	99	-	62	38	-	A/R
	VILLA MARÍA	-	-	-	-	100	-	75	25	-	A
ENTRE RÍOS	PARANÁ	-	-	-	-	100	-	89	11	-	E/A
	ROSARIO DEL TALA	-	-	-	-	100	5	65	30	-	E/A
LA PAMPA	GENERAL PICO	-	-	-	2	98	-	60	30	10	E/A
	SANTA ROSA	-	-	-	-	100	-	100	-	-	A
SANTA FE	AVELLANEDA	-	-	-	1	99	-	74	20	6	A/R
	CAÑADA de GÓMEZ	-	-	-	-	100	24	48	28	-	A
	CASILDA	-	-	-	-	100	24	55	18	3	A
	RAFAELA	-	-	-	-	100	6	73	20	1	A
	VENADO TUERTO	-	-	-	-	100	-	100	-	-	A
CATAMARCA	CATAMARCA	-	-	-	-	100	-	70	30	-	R/PS
CORRIENTES	CORRIENTES	-	-	-	-	-	-	-	-	-	-
CHACO	CHARATA	-	-	-	3	97	6	73	18	3	A/R
	ROQUE SÁENZ PEÑA	-	-	-	100	-	-	66	34	-	A/R
FORMOSA	FORMOSA	-	-	-	-	-	-	-	-	-	-
JUJUY	JUJUY	-	-	-	5	95	-	100	-	-	A
MISIONES	POSADAS	-	-	-	-	-	-	-	-	-	-
SALTA	SALTA	-	-	-	12	88	-	100	-	-	A/R
SAN LUIS	SAN LUIS	-	-	-	-	100	-	100	-	-	A
SANTIAGO DEL ESTERO	SANTIAGO DEL ESTERO	-	-	-	-	100	-	100	-	-	A/R
	QUIMILÍ	-	-	-	-	100	-	71	22	7	A/R
TUCUMÁN	TUCUMÁN	-	-	-	-	100	-	66	34	-	A/R

Las cifras expresan porcentaje de la superficie del área sembrada.

Estado general: MB: Muy Bueno, B: Bueno, R: Regular, M: Malo.

Humedad: A: Adecuada, R: Regular, E: Exceso, I: Inundación, PS: Principio de Sequía, S: Sequía.

Estadio Fenológico: E: Emergencia; C: Crecimiento; F: Floración; L: Llenado; M: Madurez

(*) La sumatoria puede ser inferior a 100, correspondiendo la diferencia a siembras aún sin emerger.

HUMEDAD Y ESTADO DE LOS CULTIVOS

Desde el 06/06/2021 al 09/06/2021

PROVINCIA	DELEGACIÓN	SOJA de primera								SOJA de segunda								Humedad		
		Estadio Fenológico					Estado General			Estadio Fenológico					Estado General					
		E	C	F	L	M	MB	B	R	M	E	C	F	L	M	MB	B		R	M
	BOLIVAR	-	-	-	-	-	-	-	-	-	-	-	-	-	100	7	93	-	-	A
	BRAGADO	-	-	-	-	-	-	-	-	-	-	-	-	-	-	-	-	-	-	-
	GENERAL MADARIAGA	-	-	-	-	-	-	-	-	-	-	-	-	-	100	-	100	-	-	A
	JUNIN	-	-	-	-	-	-	-	-	-	-	-	-	-	-	-	-	-	-	-
	LA PLATA	-	-	-	-	-	-	-	-	-	-	-	-	-	100	50	50	-	-	A
	LINCOLN	-	-	-	-	-	-	-	-	-	-	-	-	-	100	-	88	12	-	A/R
	PEHUAJO	-	-	-	-	-	-	-	-	-	-	-	-	-	-	-	-	-	-	-
	PERGAMINO	-	-	-	-	-	-	-	-	-	-	-	-	-	-	-	-	-	-	-
	PIGÜE	-	-	-	-	100	7	45	44	5	-	-	-	-	100	1	49	48	1	A/R
	SALLIQUELO	-	-	-	-	-	-	-	-	-	-	-	-	10	90	-	77	21	2	A/R
	TANDIL	-	-	-	-	-	-	-	-	-	-	-	-	100	-	76	24	-	A	
	TRES ARROYOS	-	-	-	-	100	-	39	61	-	-	-	-	19	81	-	80	8	13	A/R
	25 DE MAYO	-	-	-	-	-	-	-	-	-	-	-	-	100	-	100	-	-	A	
	LABOULAYE	-	-	-	-	-	-	-	-	-	-	-	-	-	-	-	-	-	-	-
	MARCOS JUAREZ	-	-	-	-	-	-	-	-	-	-	-	-	-	-	-	-	-	-	-
	RIO CUARTO	-	-	-	-	-	-	-	-	-	-	-	-	-	-	-	-	-	-	-
	SAN FRANCISCO	-	-	-	-	-	-	-	-	-	-	-	-	-	-	-	-	-	-	-
	VILLA MARIA	-	-	-	-	-	-	-	-	-	-	-	-	-	-	-	-	-	-	-
	PARANA	-	-	-	-	-	-	-	-	-	0	-	-	-	100	-	90	8	2	A
	ROSARIO DEL TALA	-	-	-	-	-	-	-	-	-	0	-	-	-	90	2	26	27	45	E/A
	GENERAL PICO	-	-	-	-	-	-	-	-	-	-	-	-	-	100	-	95	5	-	A
	SANTA ROSA	-	-	-	-	-	-	-	-	-	-	-	-	-	-	-	-	-	-	A
	AVELLANEDA	-	-	-	-	100	-	90	10	-	-	-	-	-	100	-	90	10	-	A/R
	CASILDA	-	-	-	-	-	-	-	-	-	-	-	-	-	-	-	-	-	-	-
	CAÑADA de GOMEZ	-	-	-	-	-	-	-	-	-	-	-	-	-	-	-	-	-	-	-
	RAFAELA	-	-	-	-	-	-	-	-	-	-	-	-	100	4	89	6	1	A	
	VENADO TUERTO	-	-	-	-	-	-	-	-	-	-	-	-	-	-	-	-	-	-	-
	CATAMARCA	-	-	-	-	-	-	-	-	-	-	-	-	-	-	-	-	-	-	-
	CORRIENTES	-	-	-	-	-	-	-	-	-	-	-	-	-	-	-	-	-	-	-
	CHARATA	-	-	-	-	100	19	49	27	5	-	-	-	-	100	16	53	24	7	R/PS
	ROQUE SAENZ PEÑA	-	-	-	-	100	-	52	41	6	-	-	-	-	100	-	51	42	7	A/R
	FORMOSA	-	-	-	-	100	-	100	-	-	-	-	-	-	-	-	-	-	-	A
	JUJUY	-	-	-	-	-	-	-	-	-	-	-	-	-	-	-	-	-	-	-
	POSADAS	-	-	-	-	-	-	-	-	-	-	-	-	-	-	-	-	-	-	-

HUMEDAD Y ESTADO DE LOS CULTIVOS

Desde el 06/06/2021 al 09/06/2021

PROVINCIA	DELEGACIÓN	SOJA de primera								SOJA de segunda								Humedad			
		Estadio Fenológico					Estado General			Estadio Fenológico					Estado General						
		E	C	F	L	M	MB	B	R	M	E	C	F	L	M	MB	B	R	M		
SALTA	SALTA	-	-	-	-	-	-	-	-	-	-	-	-	-	-	-	-	-	-	-	-
SAN LUIS	SAN LUIS	-	-	-	-	-	-	-	-	-	-	-	-	-	-	-	-	-	-	-	-
SANTIAGO DEL ESTERO	SANTIAGO DEL ESTERO	-	-	-	-	-	-	-	-	-	-	-	-	-	-	-	-	-	-	-	-
	QUIMILÍ	-	-	-	-	-	-	-	-	-	-	-	-	-	100	-	87	12	1	-	A/R/PS
TUCUMÁN	TUCUMÁN	-	-	-	-	-	-	-	-	-	-	-	-	-	-	-	-	-	-	-	-

Las cifras expresan porcentaje de la superficie del área sembrada.

Estado general: MB: Muy Bueno, B: Bueno, R: Regular, M: Malo.

Humedad: A: Adecuada, R: Regular, E: Exceso, I: Inundación, PS: Principio de Sequía, S: Sequía.

Estadio Fenológico: E: Emergencia; C: Crecimiento; F: Floración; L: Llenado; M: Madurez

(*) La sumatoria puede ser inferior a 100, correspondiendo la diferencia a siembras aún sin emerger.



Ministerio de Agricultura,
Ganadería y Pesca
Argentina